

# Après la seconde Choisir son baccalauréat

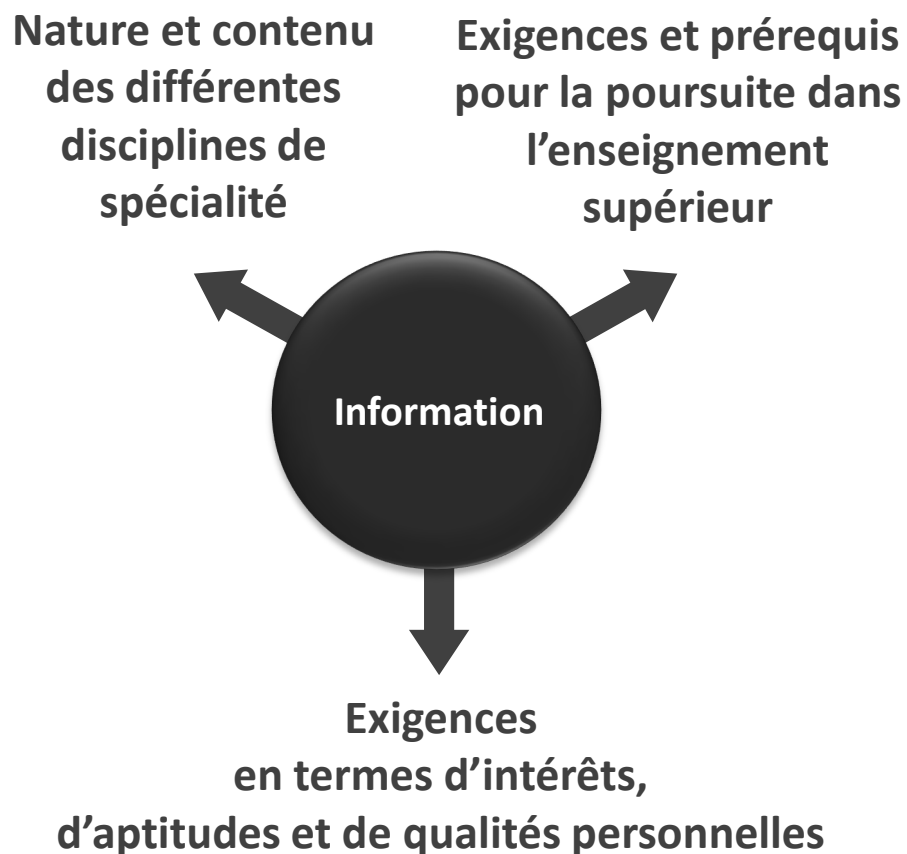
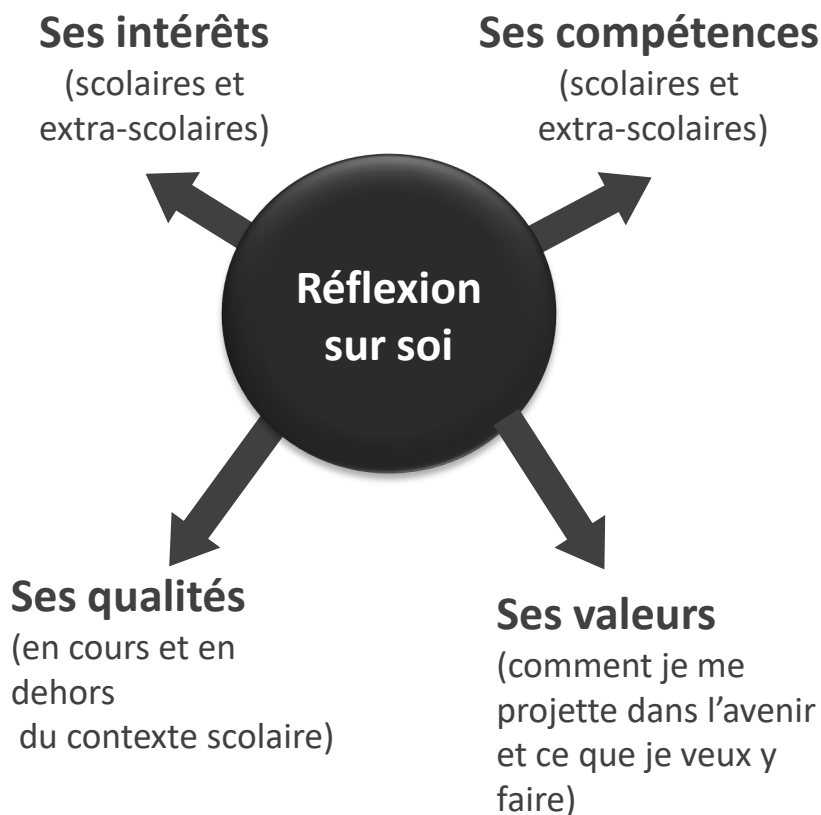




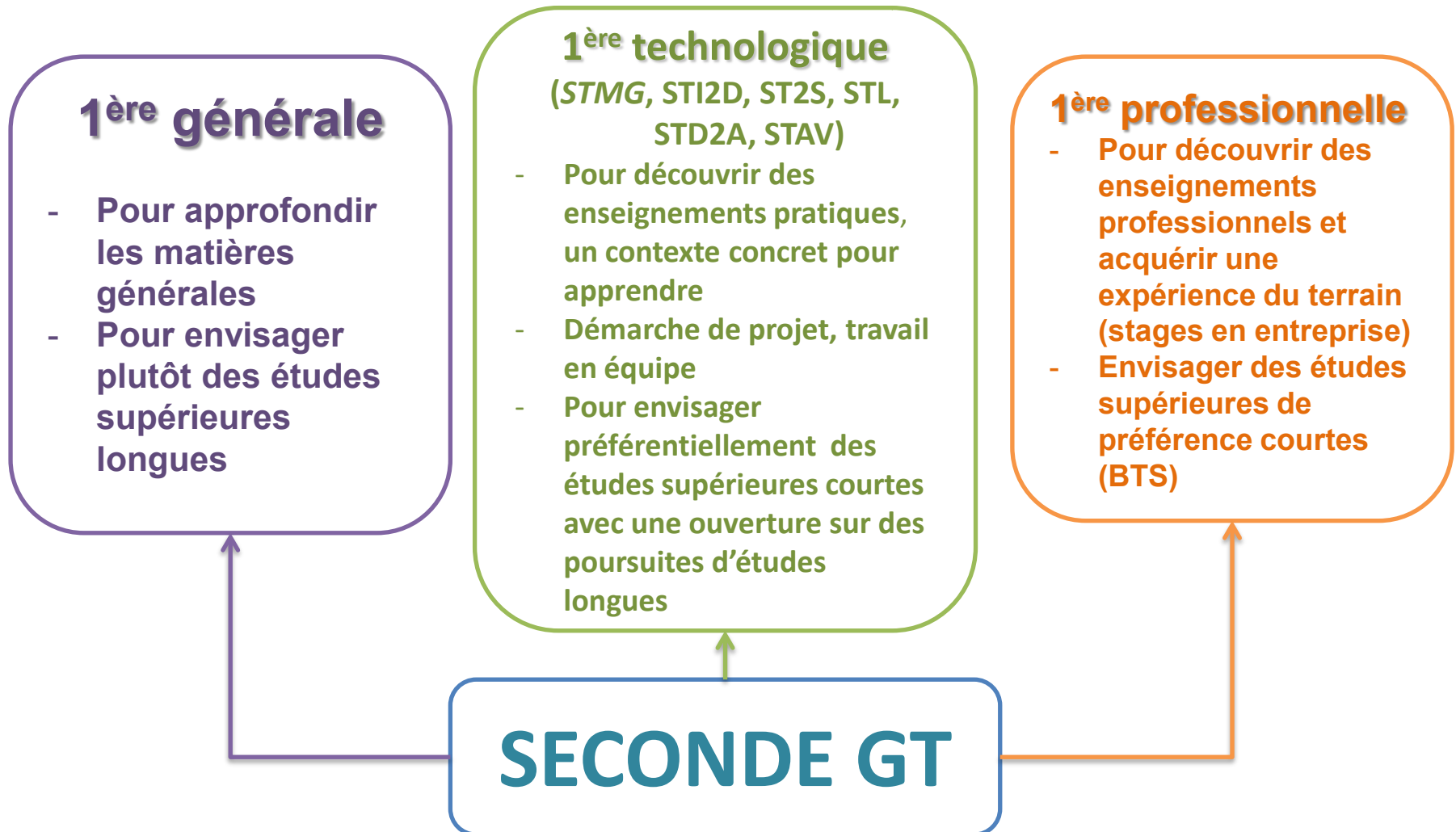
# Réunion d'information aux familles

- L'orientation après la seconde:
- Choisir son baccalauréat:
- Baccalauréat général
- Baccalauréat technologique
- Baccalauréat professionnel
- Une procédure administrative dématérialisée

# Faire le bon choix d'orientation suppose que l'on ait vraiment réfléchi sur soi et que l'on se soit bien informé...



# Les choix possibles après la classe de seconde générale et technologique



# La voie générale

- Choisir ses enseignements de spécialité
- Les enseignements de spécialité au LAC
- Les enseignements optionnels au LAC
- Les enseignements communs du cycle terminal
- Les coefficients du baccalauréat 2023
- Les poursuites d'études

# Choisir ses enseignements de spécialité

- Voici, en complément, quelques conseils pour réfléchir à vos choix:
- 1. **Choisissez des enseignements de spécialité qui vous plaisent et dans lesquels vous êtes déjà à l'aise**, ou bien qui vous tentent vraiment. Vos goûts seront les meilleurs moteurs de votre motivation et de votre réussite. **Attention cependant à la cohérence dans le parcours pour le supérieur!**
- 2. **Consultez <https://www.horizons21.fr>** Cette application développée par l'ONISEP vous permet de voir toutes les correspondances possibles entre des combinaisons d'enseignements de spécialité et des « horizons » vers de futures études supérieures ou activités professionnelles.
- 3. Si vous souhaitez suivre un enseignement de spécialité qui n'est pas proposé dans votre lycée. Une demande de changement d'établissement est possible mais elle dépend des capacités d'accueil de l'établissement sollicité. Vous pouvez consulter les enseignements de spécialité des autres lycées de votre académie. A noter : certains ont des solutions d'internat qui pourraient vous convenir.
- 4. Votre professeur principal et la Psy EN demeurent vos interlocuteurs privilégiés pour vous aider à construire votre projet personnel. N'hésitez pas à vous rendre au CIO.
- **<https://www.jeunes.gouv.fr/secondes-premieres-2022-2023-un-outil-pour-preparer-son-projet-d-orientation-postbac-1226>**



 <p>Présentation du kit de l'élève →</p>	<p>Je me situe →</p> 	<p>Mon plan d'action →</p> 	
<p>Mes centres d'intérêt →</p> 	<p>Les métiers →</p> 	<p>Les formations →</p> 	<p>Les enseignements de spécialité →</p> 
<p>Bilan classe de 2de →</p> 	<p>Bilan classe de 1re →</p> 	<p>Près de chez moi →</p> 	<p>Qui peut m'aider ? →</p> 

# Sites à consulter :

Le module spécifique Secondes 2018/2019

[www.secondes-premieres2021-2022.fr](http://www.secondes-premieres2021-2022.fr)

**RÉPUBLIQUE FRANÇAISE**  
Liberté  
Égalité  
Fraternité

**onisep**  
**SECONDES/PREMIÈRES**  
2021/2022

5 étapes à la carte pour construire mon avenir au lycée

**ÉTAPE 1** Je construis mon parcours au lycée  
Les enseignements au lycée  
Le calendrier de l'orientation  
Des conseils pour s'orienter  
HORIZONS21  
Les enseignements de spécialité près de chez vous

**ÉTAPE 2** J'explore le monde économique et professionnel

**ÉTAPE 3** Je découvre l'enseignement supérieur

**ÉTAPE 4** Je précise mes choix

**ÉTAPE 5** Je passe à l'action

Le site Eduscol pour les textes et informations officielles:

[eduscol.education.fr](http://eduscol.education.fr)



Quand je passe le bac

[quandjepasselebac.education.fr](http://quandjepasselebac.education.fr)

**MINISTÈRE DE L'ÉDUCATION NATIONALE, DE LA JEUNESSE ET DES SPORTS**

**QUAND JE PASSE LE BAC** DE LA 3<sup>e</sup> AUX ÉTUDES SUP

BAC GÉNÉRAL ET TECHNOLOGIQUE | LYCÉE PRO | APRÈS LA 3E | APRÈS LE BAC | RÉVISIONS

### APRÈS LA 3E

TOUTES LES INFOS ET CONSEILS POUR LES ÉLÈVES DE 3E AVANT LEUR ENTRÉE AU LYCÉE !

**LA VOIE TECHNOLOGIQUE : LE PROGRAMME DES COURS COMMUNS ET SPÉCIALITÉS**  
Si vous choisissez la voie technologique en fin de 2de (ou en fin de 3e pour STHR), cette voie est organisée en cours communs à tous et en séries, composées de...

**LES FAMILLES DE MÉTIERS EN 2DE PROFESSIONNELLE**  
Si vous êtes en 3e cette année et que vous allez faire un bac professionnel l'année prochaine, bonne nouvelle ! La voie professionnelle forme concrètement au...

**POURQUOI CHOISIR LA VOIE PROFESSIONNELLE ?**  
Vous êtes intéressés par la voie professionnelle ? Vous êtes au bon endroit. La voie professionnelle est une voie d'excellence, elle mêle des cours traditionnels...

Horizons 2021

[www.horizons21.fr](http://www.horizons21.fr)

**RÉPUBLIQUE FRANÇAISE**  
Liberté  
Égalité  
Fraternité

**onisep**  
**HORIZONS21e** Au lycée, construisez vos choix de spécialités

Simulez vos combinaisons de spécialités et découvrez les perspectives de formations et de métiers qui s'offrent à vous.

Vous êtes actuellement en classe de...

Seconde générale et technologique

Première générale

Première technologique



# Enseignements de spécialité

L'élève choisit **3**  
enseignements de  
spécialité en première

-> 4 h pour chacun, soit  
un total de 12 h

L'élève conserve **2**  
enseignements de  
spécialité en terminale

-> 6 h pour chacun, soit  
un total de 12 h

## Enseignements de spécialité au LAC:

- Arts: Arts plastiques et cinéma audiovisuel
- Histoire, géographie, géopolitique et sciences politiques
- Humanité, littérature et philosophie
- LLCE: Anglais Monde Contemporain
- Mathématiques
- Sciences Physiques et chimiques
- Sciences de la vie et de la terre
- Sciences économiques et sociales

# PRESENTATION DES ENSEIGNEMENTS DE SPECIALITE

## Mathématiques

L'enseignement de spécialité de mathématiques permet aux élèves de renforcer et d'approfondir l'étude des thèmes suivants : « Algèbre », « Analyse », « Géométrie », « Probabilités et statistique » et « Algorithmique et programmation ». Cet enseignement s'ouvre à l'histoire des mathématiques pour expliquer l'émergence et l'évolution des notions et permet aux élèves d'accéder à l'abstraction et de consolider la maîtrise du calcul algébrique. L'utilisation de logiciels, d'outils de représentation, de simulation et de programmation favorise l'expérimentation et la mise en situation. Les interactions avec d'autres enseignements de spécialité tels que physique-chimie, sciences de la vie et de la Terre, sciences de l'ingénieur, sciences économiques et sociales sont valorisées.

## Physique-chimie

L'enseignement de spécialité de physique-chimie propose aux élèves de découvrir des notions en liens avec les thèmes "Organisation et transformations de la matière", "Mouvement et interactions", "L'énergie : conversions et transferts" et "Ondes et signaux". Les domaines d'application choisis (« Le son et sa perception », « Vision et images », « Synthèse de molécules naturelles », etc.) donnent à l'élève une image concrète, vivante et moderne de la physique et de la chimie. Cet enseignement accorde une place importante à l'expérimentation et redonne toute leur place à la modélisation et à la formulation mathématique des lois physiques.

## Science de l'ingénieur

L'enseignement de spécialité Sciences de l'ingénieur propose aux élèves de découvrir les notions scientifiques et technologiques de la mécanique, de l'électricité, de l'informatique et du numérique. Cet enseignement développe chez l'élève ses capacités d'observation, d'élaboration d'hypothèses, de modélisation, d'analyse critique afin de comprendre et décrire les phénomènes physiques utiles à l'ingénieur. L'enseignement de sciences de l'ingénieur intègre ainsi des contenus aux sciences physiques. Le programme introduit la notion de design qui sollicite la créativité des élèves, notamment au moment de l'élaboration d'un projet. Ce dernier permet aux élèves, sous la forme d'un défi, d'imaginer et de matérialiser une solution à un type de problématique rencontré par un ingénieur.

## Sciences de la vie et de la Terre

L'enseignement de spécialité Sciences de la vie et de la Terre propose aux élèves d'approfondir des notions en liens avec les thèmes suivant : « La Terre, la vie et l'organisation du vivant », « Les enjeux planétaires contemporains » et « Le corps humain et la santé ». Le programme développe chez l'élève des compétences fondamentales telles que l'observation, l'expérimentation, la modélisation, l'analyse, l'argumentation, etc., indispensables à la poursuite d'étude dans l'enseignement supérieur. Cette spécialité propose également à l'élève une meilleure compréhension du fonctionnement de son organisme, une approche réfléchie des enjeux de santé publique et une réflexion éthique et civique sur la société et l'environnement. La spécialité Sciences de la vie et de la terre s'appuie sur des connaissances de physique-chimie, mathématiques et informatique acquises lors des précédentes années et les remobilise dans des contextes où l'élève en découvre d'autres applications.

## Numérique et science informatique

L'enseignement de spécialité Numérique et sciences informatiques propose aux élèves de découvrir des notions en lien, entre autres, avec l'histoire de l'informatique, la représentation et le traitement de données, les interactions homme-machine, les algorithmes, le langage et la programmation. L'élève s'y approprie des notions de programmation en les appliquant à de nombreux projets. La mise en œuvre du programme multiplie les occasions de mise en activité des élèves, sous diverses formes qui permettent de développer des compétences transversales (autonomie, initiative, créativité, capacité à travailler en groupe, argumentation, etc.).

## Sciences économiques et sociales

L'enseignement de spécialité Sciences économiques et sociales renforce et approfondit la maîtrise par les élèves des concepts, méthodes et problématiques essentiels de la science économique, de la sociologie et de la science politique. Il éclaire les grands enjeux économiques, sociaux et politiques des sociétés contemporaines. En renforçant les approches microéconomiques nécessaires pour comprendre les fondamentaux de l'économie et en proposant une approche pluridisciplinaire qui s'appuie notamment sur les sciences sociales, cet enseignement contribue à l'amélioration de la culture économique et sociologique des lycéens.

## Littérature, langues et cultures de l'Antiquité

La spécialité Littérature, langues et cultures de l'Antiquité propose d'étudier de manière approfondie la langue, la littérature, l'histoire et les civilisations grecque et romaine en les mettant constamment en regard avec notre monde contemporain. Cette spécialité se fonde sur la lecture et la découverte de nombreux textes, en langue ancienne et en traduction, qui servent de supports à l'apprentissage du latin ou du grec. Le thème central « Vivre dans la cité », est décliné à travers l'étude des rapports entre hommes et femmes, des formes de la justice et de la place des dieux. En revisitant ainsi les modes de vie et de pensée des Anciens à la lumière de la modernité, l'élève en perçoit autant la singularité que la proximité. Il enrichit sa réflexion sur les sociétés antiques et contemporaines et acquiert une culture riche et diverse.

## Humanités, littérature et philosophie

La spécialité Humanités, littérature et philosophie propose l'étude de la littérature et de la philosophie de toutes les époques par la lecture et la découverte de nombreux textes afin d'affiner la pensée et de développer la culture de l'élève. Elle s'appuie sur plusieurs grandes questions qui accompagnent l'humanité, depuis l'Antiquité jusqu'à nos jours : comment utiliser les mots, la parole et l'écriture ? Comment se représenter le monde, celui dans lequel on vit et ceux dans lesquels ont vécu et vivent d'autres hommes et femmes ? Cet enseignement développe ainsi la capacité de l'élève à analyser des points de vue, à formuler une réflexion personnelle argumentée et à débattre sur des questions qui relèvent des enjeux majeurs de l'humanité.

## Histoire-géographie, géopolitique et sciences politiques

La spécialité Histoire-géographie, géopolitique et sciences politiques propose des clés de compréhension du monde contemporain par l'étude de différents enjeux politiques, sociaux et économiques majeurs. Chaque thème est l'occasion d'une observation du monde actuel, mais également d'un approfondissement historique et géographique permettant de mesurer les influences et les évolutions d'une question politique. L'analyse, adossée à une réflexion sur les relations internationales, développe le sens critique des élèves, ainsi que leur maîtrise des méthodes et de connaissances approfondies dans différentes disciplines ici conjuguées.

## Langues, littératures et cultures étrangères

L'enseignement de spécialité en langues, littératures et cultures étrangères (classe de première, voie générale) s'adresse à tous les élèves souhaitant consolider leur maîtrise d'une langue vivante étrangère (l'allemand, l'anglais, l'espagnol ou l'italien) et acquérir une culture approfondie et diverse relative à la langue étudiée. En s'appuyant sur des supports variés (œuvres littéraires, articles de presse, films, documents iconographiques, documents numériques ...), les élèves étudient des thématiques telles que « le voyage » ou « les imaginaires », tout en pratiquant l'ensemble des activités langagières (réception, production, interaction).

## Arts

### Cinéma-audiovisuel

L'enseignement de spécialité de cinéma-audiovisuel propose aux élèves une formation aux formes les plus larges de la création en images et en sons, à partir d'approches historiques, stylistiques, techniques et sociologiques. Cet enseignement repose également sur la pratique de l'écriture, de la mise en scène, de la captation et du montage, et sur la découverte des techniques, des métiers et des contraintes économiques liées aux objets de grande diffusion (films, séries, vidéos diffusées sur Internet, jeux vidéo, etc.). En classe de première, l'attention se porte particulièrement sur le statut de l'auteur : comment un style et un propos peuvent-ils se développer dans les contraintes multiples du système de production ? Comment le projet d'un réalisateur peut-il émerger d'un processus collectif porté tant par une équipe artistique que par une équipe technique ?

### Histoire des arts

L'enseignement de spécialité d'histoire des arts propose aux élèves un panorama des formes de création artistique et s'attache à étudier leur contexte de création, quelles que soient leur époque et leur origine géographique. Cet enseignement a pour objectif de dispenser des clés d'analyse pour l'approche et la compréhension des arts plastiques, de la musique, des arts du spectacle, du cinéma, de l'architecture, etc. Il offre également une initiation aux pratiques culturelles en confrontant les élèves aux œuvres grâce à des visites de différentes institutions culturelles. En classe de première, l'enseignement est centré sur les modalités de création d'une œuvre : les techniques, l'artiste, le public et ses attentes ; le contexte politique, économique, social et artistique ; la popularité et la postérité de l'œuvre au fil du temps.

### Théâtre

L'enseignement de spécialité de théâtre propose d'associer une pratique de jeu et une expérience de spectateur approfondie par la découverte de nombreux spectacles et la construction d'une culture théâtrale. Cet enseignement permet l'acquisition du vocabulaire d'analyse essentiel pour comprendre les choix opérés pour la création d'un spectacle et de connaissances historiques par l'étude de plusieurs grandes époques de développement de l'art théâtral, y compris dans des traditions non-occidentales. Au-delà de l'adaptation d'un texte à la scène, l'élève s'interroge sur ce qui constitue et caractérise un spectacle, ainsi que sur la relation entre ce spectacle et ses spectateurs. Il découvre et expérimente, par une pratique de mise en scène, toutes les composantes techniques du théâtre.

### Musique

L'enseignement de spécialité de musique (classe de première, voie générale) développe les compétences fondamentales nécessaires à l'expression musicale individuelle et collective. Les élèves acquièrent une culture musicale large et approfondie forgée par l'écoute, l'analyse et l'interprétation d'un grand nombre d'œuvres. Ils réalisent des projets musicaux et développent ainsi leur réflexion sur les pratiques musicales et sur les fonctions assumées

par la musique, hier et aujourd'hui, en France et ailleurs. Ils construisent également des compétences transversales liées, entre autres, à la réalisation de travaux en groupe ou à la présentation de travaux devant un public.

#### Arts du cirque

L'enseignement de spécialité Arts du cirque articule la pratique approfondie des disciplines de cirque, le développement d'une créativité sensible et la construction d'une culture essentielle pour l'analyse critique des œuvres circassiennes. Cet enseignement vise la réalisation d'une prestation personnelle, réfléchie et enrichie de références. Guidé par une équipe pédagogique pluridisciplinaire et des partenaires professionnels du cirque, l'élève construit son propre terrain de recherche et d'expérimentation. Par la pratique d'au moins une discipline du répertoire et par l'étude des arts du cirque dans le temps et dans l'espace, l'élève prend conscience de son rapport à l'autre, à l'espace et au monde, et participe à la construction de son projet personnel.

#### Danse

L'enseignement de spécialité Danse associe l'acquisition d'une culture artistique vivante et ambitieuse, et la pratique artistique qui amène l'élève à conduire un travail chorégraphique personnel. Grâce au partenariat avec les structures culturelles, l'élève rencontre des artistes et leurs œuvres ; il approfondit ainsi son questionnement sur l'art chorégraphique et apprend à porter un regard éclairé et critique sur la pluralité des pratiques dansées. Il développe enfin des connaissances et des compétences propres au champ chorégraphique, en prenant appui sur d'autres champs disciplinaires et d'autres domaines de la pensée et des arts.

#### Arts plastiques

L'enseignement de spécialité Arts plastiques associe l'exercice d'une pratique plastique et la construction d'une culture artistique diverse. Fondé sur la création artistique, il met en relation les formes contemporaines avec celles léguées par l'histoire de l'art. Il couvre l'ensemble des domaines où s'inventent et se questionnent les formes : dessin, peinture, sculpture, photographie, architecture, création numérique, nouvelles attitudes des artistes, nouvelles modalités de production des images. Prenant en compte cette pluralité de domaines et d'esthétiques, de langages et de moyens, de processus et de pratiques, il permet à l'élève de découvrir la diversité des œuvres, des démarches artistiques, de leurs présentations et de leurs réceptions. Il l'inscrit dans une dynamique d'expérimentation et d'exploration, de recherche et d'invention, d'encouragement aux projets individuels et collectifs, de rencontres sensibles avec la création artistique et de réflexion sur l'art.

# Les enseignements optionnels au lycée Albert Camus

**Vous pouvez prendre un enseignement optionnel en classe de première et de terminale. (3h hebdomadaire) Toute inscription engage l'élève pour l'année scolaire.**

Classe de PREMIERE	Classe de TERMINALE
<ul style="list-style-type: none"><li>- Arts plastiques</li><li>- Cinéma audiovisuel</li></ul>	<ul style="list-style-type: none"><li>- LVC italien ( fin de cohorte)</li><li>- Arts plastiques</li><li>- Cinéma audiovisuel</li><li>- DGEMC (Droit et Grands Enjeux du Monde Contemporain)</li><li>- Mathématiques expertes (uniquement si vous suivez la spécialité mathématiques en première et en terminale)</li><li>- Mathématiques complémentaires (cette option est offerte aux élèves qui ne poursuivent pas en terminale la spécialité mathématique suivie en classe de première ainsi qu'à ceux qui ont suivi les mathématiques spécifiques du tronc commun en première).</li></ul>



# Enseignements communs du cycle terminal:

Enseignement	Horaires 1 <sup>ère</sup>	Horaires T <sup>ale</sup>
Français	4 h	-
Philosophie	-	4 h
Histoire géographie	3 h	3 h
Langues vivantes A et B	4 h 30	4 h
Enseignement scientifique	2 h	2 h
Education physique et sportive	2 h	2 h
Enseignement moral et civique	0 h 30	0 h 30
<b>Total</b>	<b>16 h</b>	<b>15 h 30</b>

## COEFFICIENTS DU BACCALAUREAT GENERAL ET TECHNOLOGIQUE 2023

	Première	Terminale	Total cycle
Enseignement de spécialité 1ère	8		8
Histoire/géographie	3	3	6
Langue vivante A	3	3	6
Langue vivante B	3	3	6
Enseignement scientifique ou mathématiques (bac technologique)	3	3	6
Education physique et sportive		6	6
Enseignement moral et civique	1	1	2
<b>Total contrôle continu</b>	<b>21</b>	<b>19</b>	<b>40</b>
Français ( écrit et oral)	10 (5+5)		10
Spécialité 2		16	16
Spécialité 3		16	16
Philosophie		8 (général) 4 (technologique)	8 4
Grand oral		10 (général) 14(technologique)	10 14
<b>Total épreuves terminales</b>	<b>10</b>	<b>50</b>	<b>60</b>

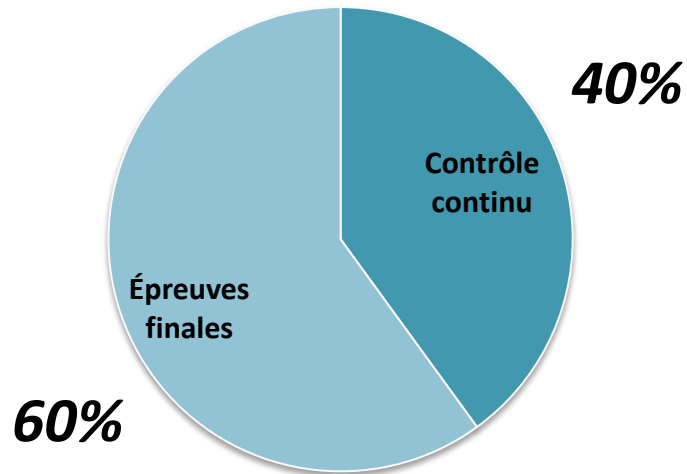
*Filières binationales : Epreuve de langue et littérature : coefficient 15, histoire et géographie : coefficient 15*

*Enseignement facultatif (option) : coefficient 2 en première et 2 en terminale soit jusqu'à coefficient 4*

# La nouvelle voie générale

## Les épreuves du baccalauréat

Proportion de la note finale du baccalauréat



### Contrôle continu :

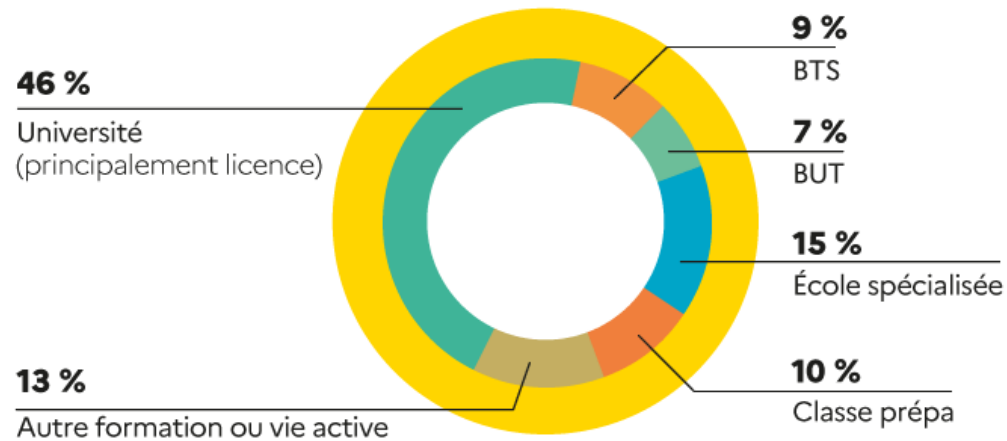
- 40 % de la note finale : concerne les enseignements qui ne font pas l'objet d'épreuves : langues vivantes A et B, histoire-géographie, éducation physique et sportive, enseignement scientifique pour la voie générale, mathématique pour la voie technologique, enseignement moral et civique et spécialité de 1ère

### Épreuves finales :

- 1 épreuve anticipée en première : Français écrit et oral
- 4 épreuves finales en terminale :
  - ✓ Enseignements de spécialité (2)
  - ✓ Philosophie
  - ✓ Le grand Oral

# Poursuite d'études

## OÙ VONT LES BACHELIERS GÉNÉRAUX ?



Taux d'inscription des nouveaux bacheliers dans l'enseignement supérieur en 2021.

Source : RERS 2022.

# LA VOIE TECHNOLOGIQUE

- 8 séries
- Les enseignements
- Les poursuites d'études

# Baccalauréat technologique

Il existe 8 séries de baccalauréat technologique :

- **Sciences et Technologies du Management et de la Gestion (STMG)**
- **Sciences et Technologies Industrielles et Développement Durable (STI2D)**
- Sciences et Technologies de la Santé et du Social (ST2S)
- Sciences et Technologies de Laboratoire (STL)
- Sciences et Technologies du Design et des Arts Appliqués (STD2A)
- Sciences et Technologies de l'Agronomie et du Vivant (STAV)
- Sciences et Technologies de l'hôtellerie et de la restauration (STHR)
- Techniques de la musique et de la danse (TMD)



### → Bac ST2S

Sciences et technologies de la santé et du social

Pour qui ? Pour les élèves intéressés par les relations humaines et le travail dans le domaine social ou paramédical. Au programme. La biologie et la physiopathologie humaines (étude des grandes fonctions de l'être humain, les maladies, leur prévention et leur traitement), les sciences et techniques sanitaires et sociales (connaissance psychologique d'une population, étude des faits sociaux et des problèmes de santé...) sont prédominantes, aux côtés des matières générales (français, histoire-géographie, mathématiques...). Et après ? Cette série conduit aux BTS et DUT (en 2 ans) du secteur paramédical et social, ainsi qu'aux écoles paramédicales et sociales.

### → Bac STHR

Sciences et technologies de l'hôtellerie et de la restauration

Pour qui ? Si ce bac se prépare après une 2<sup>de</sup> spécifique, il est aussi accessible après une 2<sup>de</sup> générale et technologique, une 2<sup>de</sup> ou une 1<sup>re</sup> professionnelle ou un CAP (avec remise à niveau).

Au programme. Économie et gestion hôtelière, sciences et technologies des services, sciences et technologies culinaires, enseignement scientifique alimentation-environnement sont les matières majeures à côté des enseignements généraux (mathématiques, langues vivantes, français, histoire-géographie...).

Et après ? Cette série conduit à des études supérieures du domaine hôtelier, mais aussi de la gestion, du tourisme ou de la vente, principalement en BTS (en 2 ans) ou en MC (en une année).

### → Bac STMG

Sciences et technologies du management et de la gestion

Pour qui ? Pour les élèves intéressés par le fonctionnement des organisations, de leur gestion et par les relations au travail. Au programme. Les enseignements de sciences de gestion, d'économie-droit et de management des organisations sont prédominants, articulés avec une spécialité (gestion et finance; systèmes d'information de gestion; ressources humaines et communication; marketing).

Et après ? Cette série prépare notamment aux études supérieures en commerce, gestion, communication des entreprises, assistantat de direction, comptabilité, tourisme, etc.

### → Bac STL

Sciences et technologies de laboratoire

Pour qui ? Pour les élèves qui s'intéressent aux manipulations en laboratoire et à l'étude des produits de la santé, de l'environnement, des bio-industries, des industries de la chimie, etc.

Au programme. Les mathématiques, la physique-chimie, la biochimie et les sciences du vivant, et la mesure et l'instrumentation sont les matières scientifiques prépondérantes. Les travaux pratiques en laboratoire sont nombreux. Une spécialité est à choisir entre biotechnologies et sciences physiques et chimiques en laboratoire.

Et après ? Cette série prépare à une poursuite d'études dans les domaines de la physique, de la chimie et de la biologie, du paramédical...

### → Bac STI2D

Sciences et technologies de l'industrie et du développement durable

Pour qui ? Pour les élèves qui cherchent à comprendre le fonctionnement des systèmes techniques de l'industrie ou du quotidien, et qui veulent concevoir de nouveaux produits. Au programme. Priorité aux enseignements technologiques transversaux et à l'un des quatre enseignements de spécialité (énergie et environnement; systèmes d'information et numérique; architecture et construction; innovation technologique et écoconception). Les mathématiques et la physique-chimie sont en relation avec les problématiques industrielles. Le développement durable constitue un axe majeur.

Et après ? Cette série prépare à des études supérieures variées dans le domaine industriel (énergie, maintenance, électronique, informatique industrielle, mécanique, etc.).

### → Bac STD2A

Sciences et technologies du design et des arts appliqués

Pour qui ? Pour les élèves attirés par les applications de l'art (graphisme, mode, design...) et par la conception et la réalisation d'objets ou d'espaces.

Au programme. À côté des enseignements généraux (français, langues, histoire-géographie, mathématiques, physique-chimie, etc.), la discipline design et arts appliqués représente une part importante de l'emploi du temps (étude des mouvements artistiques, de la démarche créative, des outils de représentation et des matériaux).

Et après ? Cette série débouche principalement sur la préparation, en 2 ans, d'un BTS arts appliqués ou d'un DMA (diplôme des métiers d'art).

# BACCALAURÉAT

## voie technologique

### la série STMG

- Cette série s'adresse aux élèves intéressés par la réalité du fonctionnement des organisations, les relations au travail, les nouveaux usages du numérique, le marketing, la recherche et la mesure de la performance, l'analyse des décisions et l'impact des stratégies d'entreprise.
- Cette série aborde les grandes questions de la gestion des organisations, par exemple : le rôle du facteur humain, les différentes approches de la valeur, l'information et la communication bases de l'intelligence collective, etc.

Enseignement de spécialité	Horaires 1 <sup>re</sup>	Horaires T <sup>ale</sup>
Sciences de gestion et numérique	7 h	-
Management	4 h	-
- Gestion et finance - Mercatique - Ressources humaines et communication - Systèmes d'information de gestion	ou ou ou	- 10 h
Droit et économie	4 h	6 h
<b>Total</b>	<b>15 h</b>	<b>16 h</b>

# BACCALAURÉAT 2022

## voie technologique

### la série STI2D

- Pour celles et ceux qui s'intéressent à l'industrie, à l'innovation technologique et à la transition énergétique, et qui souhaitent suivre une formation technologique polyvalente en vue d'une poursuite d'études.
- La série STI2D permet d'acquérir des **compétences technologiques** transversales à tous les domaines industriels, ainsi que des compétences approfondies dans un champ de spécialité.

Enseignement de spécialité	Horaires 1 <sup>re</sup>	Horaires T <sup>ale</sup>
Innovation technologique	3 h	-
Ingénierie et développement durable	9 h	-
- Architecture et construction - Énergie et environnement - Innovation technologique et éco-conception - Systèmes d'information et numérique	ou ou ou	12 h
Physique-Chimie et Mathématiques	6 h	6 h
<b>Total</b>	<b>18 h</b>	<b>18 h</b>

# BACCALAURÉAT 2021

## voie technologique

### la série ST2S

- Cette série s'adresse aux élèves intéressés par les relations humaines et le travail sanitaire et social. Qualités souhaitées : autonomie, esprit d'initiative, sens du contact, aptitude à communiquer et à travailler en équipe.
- La biologie humaine, la connaissance psychologique des individus et des groupes, l'étude des faits sociaux et des problèmes de santé, les institutions sanitaires et sociales... constituent les **enseignements dominants** de cette série.

Enseignement	Horaires 1 <sup>ère</sup>	Horaires T <sup>ale</sup>
Physique-Chimie pour la santé	3 h	-
Biologie et physiopathologie humaine	5 h	-
Chimie, Biologie et physiopathologie humaine	-	8 h
Sciences et techniques sanitaires et sociales	7 h	8 h
<b>Total</b>	<b>15 h</b>	<b>16 h</b>

# BACCALAURÉAT

## voie technologique

### la série STL

- Pour les élèves qui ont un goût affirmé pour les manipulations en laboratoire et les matières scientifiques.
- Au travers d'enseignements privilégiant la démarche expérimentale et la démarche de projet, les élèves acquièrent des compétences scientifiques et technologiques.
- **Poursuites d'études :**
  - BTS et BUT de biologie, de chimie, de l'environnement, du paramédical...
  - Classe prépa technologie et biologie (TB) ou technologie, physique et chimie (TPC)
  - Ecoles d'Ingénieur post-bac en 5 ans...

Enseignement	Horaires 1 <sup>re</sup>	Horaires T <sup>ale</sup>
Physique-Chimie et Mathématiques	5 h	5 h
Biochimie - Biologie	4 h	-
- Biotechnologie ou - Sciences physiques et chimiques en laboratoire	9 h	-
- Biochimie – Biologie – Biotechnologie ou - Sciences physiques et chimiques en laboratoire	-	13 h
<b>Total</b>	<b>18 h</b>	<b>18 h</b>

# BACCALAURÉAT

## voie technologique

### la série STD2A

- Cette série intéressera celles et ceux qui sont attirés par les applications de l'art (graphisme, mode, design...) et par la conception et la réalisation d'objets (vêtements, meubles, ustensiles...) ou d'espaces.
- Des enseignements technologiques qui s'appuient sur des démarches expérimentales. Celles-ci permettent d'appréhender les univers complexes du design et des métiers d'art.
- **Poursuites d'études :**
  - DNMADE (Design d'espace, de produit ou de mode, communication et expression visuelle...), CPGE AA ENS Cachan Design, Licence d'art, écoles d'art, etc.

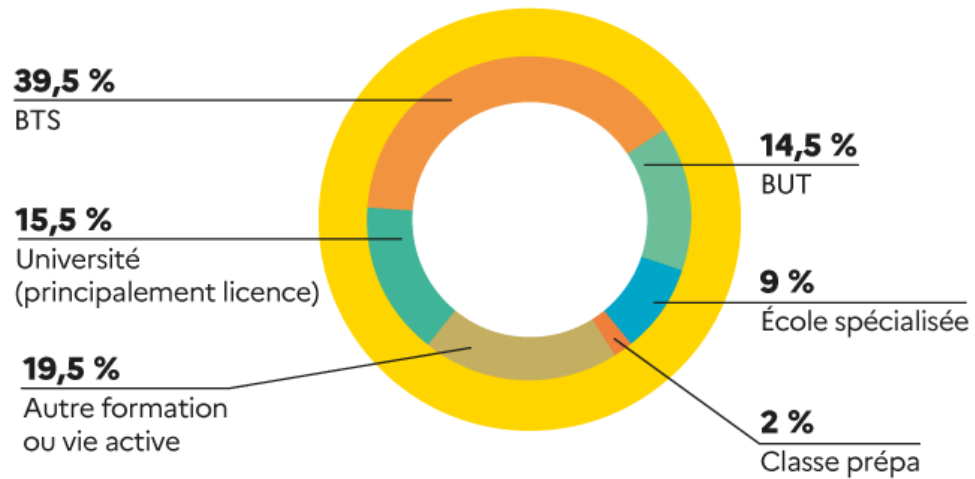
Enseignement	Horaires 1 <sup>re</sup>	Horaires T <sup>ale</sup>
Physique-Chimie	2 h	-
Outils et langages numériques	2 h	-
Design et métiers d'arts	14 h	-
Analyse et méthodes en design	-	9 h
Conception et création en design et métiers d'art	-	9 h
<b>Total</b>	<b>18 h</b>	<b>18 h</b>



# Poursuite d'études



## OÙ VONT LES BACHELIERS TECHNOLOGIQUES ?



Taux d'inscription des nouveaux bacheliers dans l'enseignement supérieur en 2021.

Source : RERS 2022.

# LA VOIE PROFESSIONNELLE

- Le baccalauréat professionnel peut être envisagé à l'issue de la 2<sup>de</sup> GT. Il s'agit d'une réorientation qui permet aux élèves éprouvant des difficultés dans la voie générale, de rejoindre une filière dont les apprentissages plus concrets et les périodes en entreprise les mettent en situation de réussite

# L'enseignement professionnel

## Le baccalauréat professionnel : une autre possibilité...

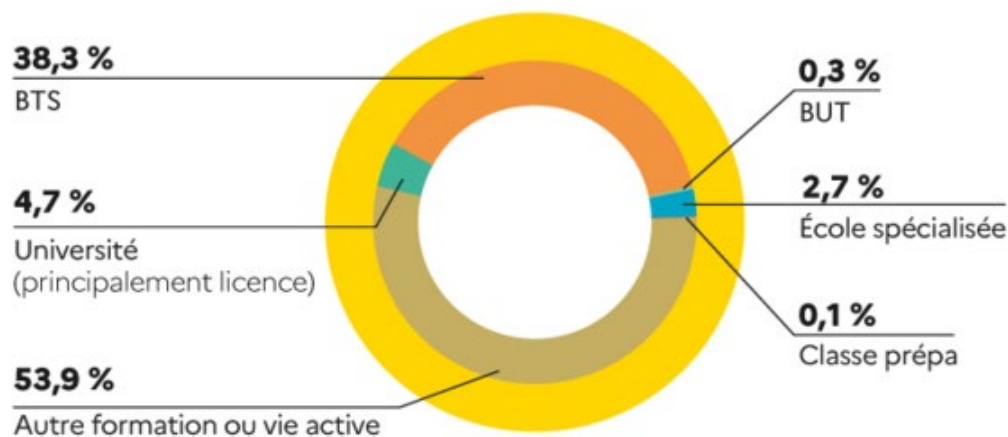
*Le baccalauréat professionnel peut être envisagé à l'issue de la 2<sup>de</sup> GT. Il s'agit d'une réorientation qui permet aux élèves éprouvant des difficultés dans la voie générale, de rejoindre une filière dont les apprentissages plus concrets et les périodes en entreprise mettent en situation de réussite*

*Il existe des spécialités dans de nombreux secteurs :*



# Poursuite d'études

## OÙ VONT LES BACHELIERS PROFESSIONNELS ?



Taux d'inscription des nouveaux bacheliers dans l'enseignement supérieur en 2021.

Source : RERS 2022.

# LA DEMARCHE ADMINISTRATIVE

- La saisie des vœux est dématérialisée.
- Les téléservices: le compte EDUCONNECT
- Saisie des intentions d'orientation au 2<sup>ème</sup> T (22 janvier 2024 jusqu'au 1 février 2024)
- puis saisie des choix définitifs au 3<sup>ème</sup> T.

# COMMENT DEMANDER SA VOIE D'ORIENTATION APRÈS LA 2<sup>de</sup> GÉNÉRALE ET TECHNOLOGIQUE ?

## DE QUOI AVEZ-VOUS BESOIN POUR VOTRE DÉMARCHE EN LIGNE ?

De votre identifiant et mot de passe de votre compte EduConnect ou utilisez France Connect.

Plus d'informations au verso.

**INTENTIONS D'ORIENTATION** Du : JJ/MM/AA Au : JJ/MM/AA

Conseil de classe du 2<sup>e</sup> trimestre/1<sup>er</sup> semestre : JJ/MM/AA

### 1 Avant le conseil de classe

Connectez-vous au portail Scolarité Services : [teleservices.education.gouv.fr](https://teleservices.education.gouv.fr)

Choisissez le service « orientation » pour **indiquer votre intention d'orientation parmi les possibilités suivantes :**

- 1<sup>re</sup> générale (sélection de quatre enseignements de spécialité et éventuellement un cinquième s'il n'est pas proposé dans l'établissement fréquenté) ;
- 1<sup>re</sup> technologique (sélection de la série technologique) ;
- 1<sup>re</sup> préparant au brevet de technicien métiers de la musique.

Vous pouvez saisir jusqu'à 10 intentions d'orientation et une demande d'accès à la voie professionnelle par ordre de préférence.

*Les passerelles vers la voie professionnelle sont possibles. Pour préparer ce parcours, demandez conseil au professeur principal.*

### 2 Après le conseil de classe

Connectez-vous pour **consulter l'avis provisoire du conseil de classe et en accuser réception.**

## CHOIX DÉFINITIFS D'ORIENTATION Du : JJ/MM/AA Au : JJ/MM/AA

Conseil de classe du 3<sup>e</sup> trimestre/2<sup>nd</sup> semestre : JJ/MM/AA

### 3 Avant le conseil de classe

Connectez-vous à Scolarité Services pour **saisir votre choix d'orientation**.  
Vous pouvez saisir jusqu'à 10 choix et un accès à la voie professionnelle en les classant par ordre de préférence.

### 4 Après le conseil de classe

Connectez-vous pour **consulter la proposition du conseil de classe et donner votre réponse** :

**D'accord** : la proposition du conseil de classe devient la décision d'orientation.

**Pas d'accord** : le dialogue continue, prenez vite contact avec le chef d'établissement.

*Si vous demandez un accès à la voie professionnelle, contactez le chef d'établissement pour effectuer les démarches nécessaires.*

Toute l'information sur [education.gouv.fr/orientation2nde](https://education.gouv.fr/orientation2nde)

Si vous vous apercevez que vous avez fait de bonne foi une déclaration erronée, n'oubliez pas de la signaler à l'établissement : vous avez le droit à l'erreur.



# Les choix pour les voies générale et technologique

- Pour la **voie générale**, au 2<sup>ème</sup> trimestre, chaque élève devra indiquer **4 enseignements de spécialité\*** qui l'intéressent pour la classe de 1<sup>re</sup> ou faire des vœux mixtes ( 1<sup>ère</sup> générale, technologique ou professionnelle).
- Le conseil de classe émet des recommandations sur ces souhaits, en fonction du potentiel de l'élève et des organisations de l'établissement. Il s'agit encore d'un avis.
- Ces souhaits font l'objet d'échanges entre la famille, l'élève et l'équipe éducative pour aboutir à la saisie de vœux définitifs au troisième trimestre, avec le **choix de 3 spécialités** pour la classe de 1<sup>re</sup> et d'une série pour la filière technologique. Ces vœux définitifs feront l'objet d'une décision d'orientation.
- Les familles remplissent un formulaire de demande d'affectation pour la voie technologique, dans des établissements de leur choix, demandes qui sont saisies par le lycée sur AFFELNET. Parution des résultats d'affectation fin juin. Inscription début juillet.
- Les inscriptions en 1<sup>ère</sup> Générale s'effectuent au lycée selon une inscription « papier »

*\* voire 5 si l'une des spécialités envisagées n'est pas proposée dans l'établissement.*



# EduConnect

Activez votre compte EduConnect ou utilisez FranceConnect pour profiter du portail Scolarité Services.

## À QUOI SERT EDUCONNECT ?

EduConnect est le **compte** qui permet d'accéder aux services numériques des écoles et des établissements **pour suivre la scolarité de vos enfants**.



### Utilisez ce compte :

- 1 identifiant / 1 mot de passe pour tous vos enfants
- tout au long de leur scolarité (de l'école au lycée).

### Accédez par exemple :

- aux **démarches en ligne** comme l'inscription au collège ou au lycée.
- au **livret scolaire** de vos enfants.
- à l'**espace numérique de travail (ENT)**

## COMMENT ÇA MARCHE ?

Connectez-vous avec votre compte **EduConnect** ou avec **FranceConnect** sur **teleservices.education.gouv.fr**

1

Pour activer **votre compte**, vous avez besoin du **numéro de téléphone** portable donné lors de l'inscription de vos enfants.

2

Une fois que **votre compte est activé**, vous accédez aux **services et démarches en ligne** associés à chacun de vos enfants.

**Notice explicative de la FICHE DE DIALOGUE**  
pour l'orientation à l'issue de la  
**CLASSE DE SECONDE**  
**2<sup>de</sup> générale et technologique & 2<sup>de</sup> spécifique**  
**Académie de Versailles - Rentrée scolaire 2022**

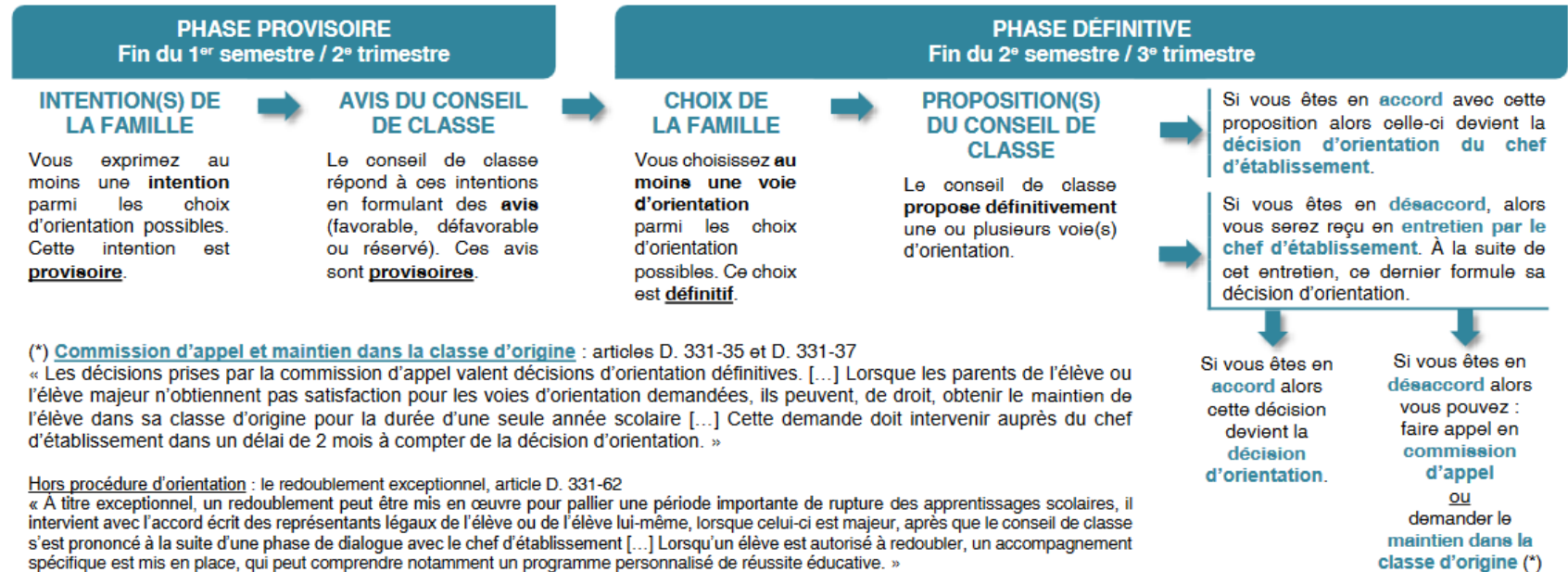
Votre fille ou votre fils est actuellement en classe de 2<sup>de</sup> générale et technologique ou de 2<sup>de</sup> spécifique (STHR). Cette classe représente une étape importante dans sa scolarité. En effet, votre enfant et vous-même devez faire un choix parmi **3 voies d'orientation**. Conformément au cadre légal de l'exercice de l'autorité parentale en milieu scolaire, la signature des 2 représentants légaux est requise.

### 3 VOIES D'ORIENTATION POSSIBLES

- 1<sup>re</sup> générale (choix de 3 enseignements de spécialité) ;
- 1<sup>re</sup> technologique (STAV, STD2A, STHR, STI2D, STL, STMG, ST2S, S2TMD) ;
- 1<sup>re</sup> préparant au brevet de technicien « métiers de la musique » ;

Accès à la 1<sup>re</sup> professionnelle.

### PHASES DE LA PROCÉDURE D'ORIENTATION



(\*) **Commission d'appel et maintien dans la classe d'origine** : articles D. 331-35 et D. 331-37

« Les décisions prises par la commission d'appel valent décisions d'orientation définitives. [...] Lorsque les parents de l'élève ou l'élève majeur n'obtiennent pas satisfaction pour les voies d'orientation demandées, ils peuvent, de droit, obtenir le maintien de l'élève dans sa classe d'origine pour la durée d'une seule année scolaire [...] Cette demande doit intervenir auprès du chef d'établissement dans un délai de 2 mois à compter de la décision d'orientation. »

**Hors procédure d'orientation** : le redoublement exceptionnel, article D. 331-62

« À titre exceptionnel, un redoublement peut être mis en œuvre pour pallier une période importante de rupture des apprentissages scolaires, il intervient avec l'accord écrit des représentants légaux de l'élève ou de l'élève lui-même, lorsque celui-ci est majeur, après que le conseil de classe s'est prononcé à la suite d'une phase de dialogue avec le chef d'établissement [...] Lorsqu'un élève est autorisé à redoubler, un accompagnement spécifique est mis en place, qui peut comprendre notamment un programme personnalisé de réussite éducative. »

*Merci pour votre attention*

*Le diaporama sera consultable sur le  
site du lycée*